

Bosna i Hercegovina
Agencija za rad i zapošljavanje
Bosne i Hercegovine
SARAJEVO



Босна и Херцеговина
Агенција за рад и запошљавање
Босне и Херцеговине
САРАЈЕВО

Bosnia and Herzegovina
Labor and Employment Agency of
Bosnia and Herzegovina
SARAJEVO

Bosnia and Herzegovina
Labor and Employment Agency of
Bosnia and Herzegovina
SARAJEVO

STATISTIČKI INFORMATOR

- pregled stanja tržišta rada u BiH -

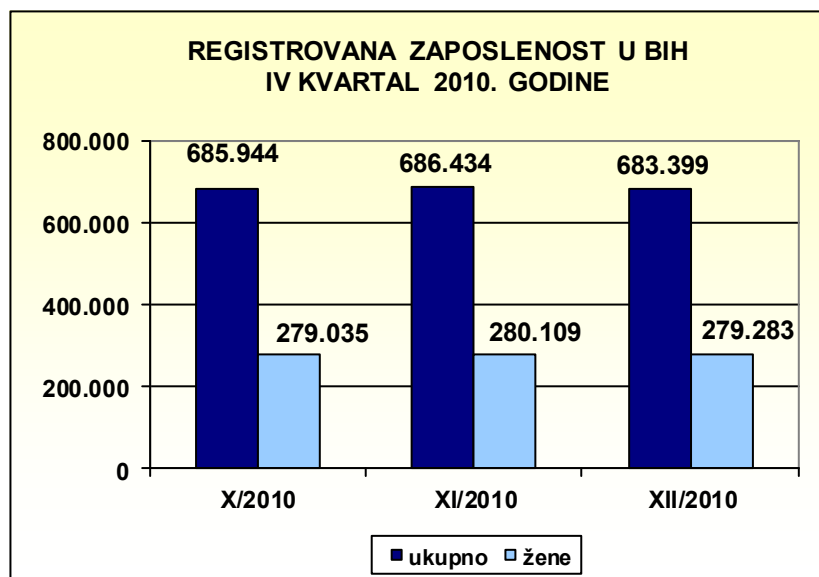
IV kvartal
2010.

Broj 18.

Sarajevo, mart 2011.

KARAKTERISTIKE TRŽIŠTA RADA U BOSNI I HERCEGOVINI

1. REGISTROVANA ZAPOSLENOST, NEZAPOSLENOST I STOPA NEZAPOSLENOSTI



REGISTROVANA ZAPOSLENOST¹

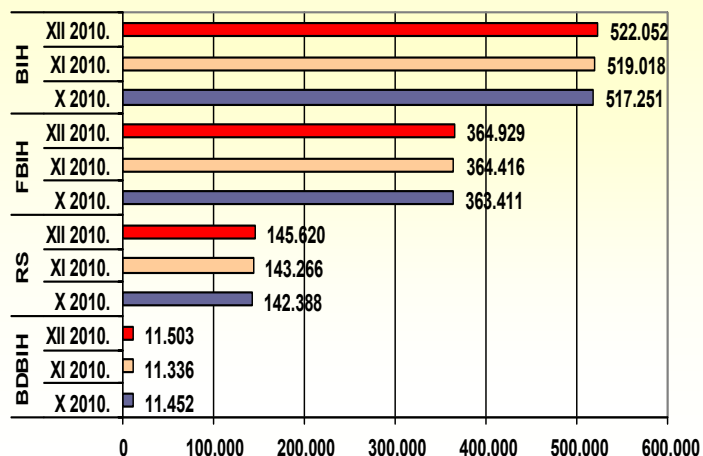
U periodu oktobar–decembar 2010. godine broj zaposlenih lica bio je smanjen za 2.545 lica odnosno za 0,4%.

Učešće žena u ukupnoj zaposlenosti u oktobru iznosilo je 40,7%, dok je u decembru povećano za 0,2% i iznosilo je 40,9%.

T1. REGISTROVANA ZAPOSLENOST U BIH IV KVARTAL 2010. GODINE

		XII 10	XI 10	X 10	Index		
					XII 10./ XI 10.	XI 10./ X 10.	X 10./ IX 10.
ZAPOSLENI	ukupno	683.399	686.434	685.944	99,6	100,1	100,8
	žene	279.283	280.109	279.035	99,7	100,4	101,1
	muškarci	404.116	406.325	406.909	99,5	99,9	100,7

KVARTALNI IZVJEŠTAJ O BROJU NEZAPOSLENIH LICA U BIH- IV kvartal 2010. godine (stanje na kraju mjeseca)

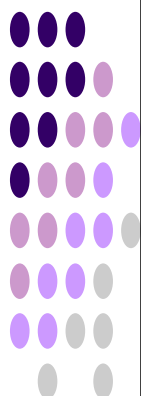


KRETANJE REGISTROVANE NEZAPOSLENOSTI²

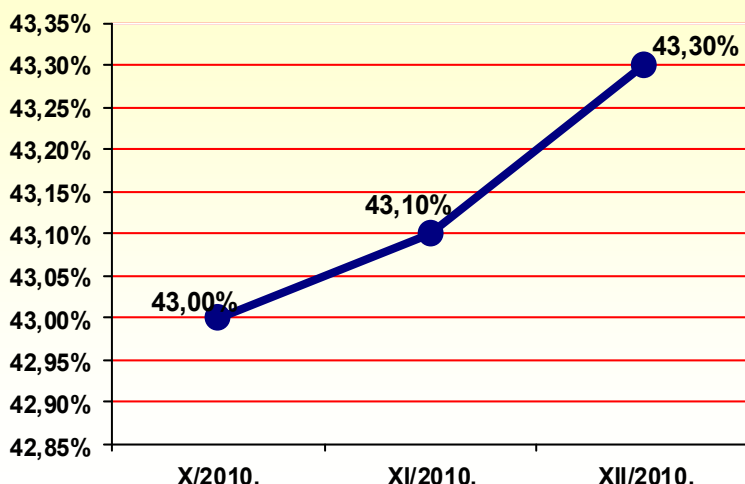
U četvrtom kvartalu 2010. godine broj nezaposlenih lica je bio u porastu i od oktobra do kraja decembra zabilježeno je povećanje registrovanih nezaposlenih lica za 4.801 lice. Broj nezaposlenih lica registrovan u Federaciji BiH povećan je za 1.518 lica. U Republici Srpskoj u ovom periodu registrovano je povećanje broja nezaposlenih lica za 3.232 lica a u Brčko Distriktu BiH, također povećanje i to za 51 lice.

¹Izvor: Agencija za statistiku BiH, Saopštenje br. 10,11 i 12—Zaposleni po djelatnostima - 2010.;

²Izvor: Federalni zavod za zapošljavanje, Zavod za zapošljavanje Republike Srpske, Zavod za zapošljavanje Brčko Distrikta BiH.



**KRETANJE STOPE NEZAPOSLENOSTI U
IV KVARTALU U 2010. GODINI**



**KRETANJE STOPE
NEZAPOSLENOSTI³**

Stopa nezaposlenosti u četvrtom kvartalu povećala se sa 43,0% koliko je iznosila u oktobru 2010. godine na 43,3% u decembru, odnosno za 0,3%.

U četvrtom kvartalu 2009. godine zabilježeno je povećanje stope nezaposlenosti za 0,4%.

2. KARAKTERISTIKE REGISTROVANE NEZAPOSLENOSTI

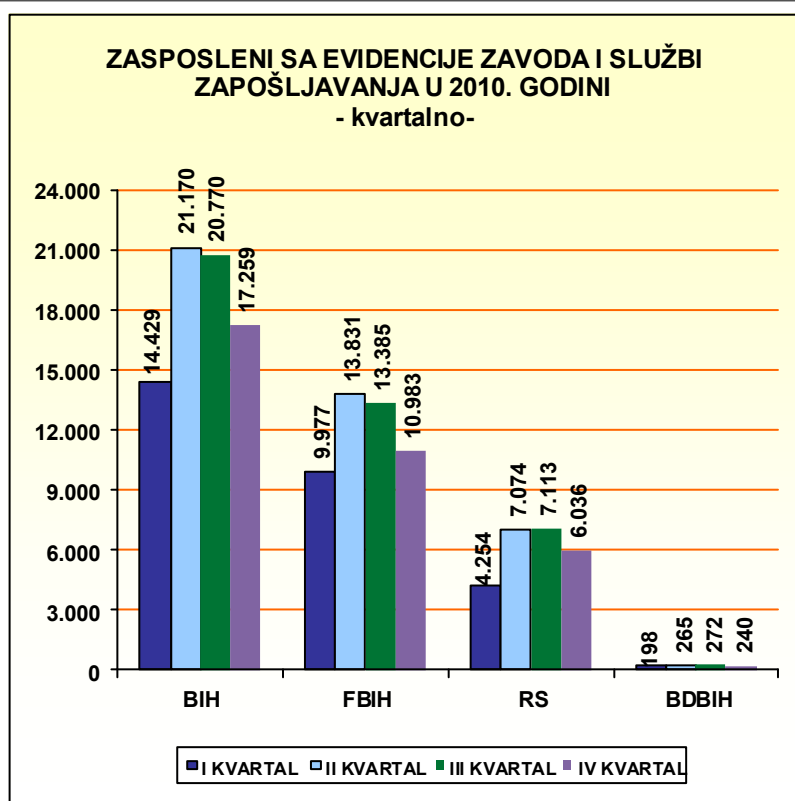
2.1. Ulasci i izlasci iz registrovane nezaposlenosti

**T2. KRETANJE REGISTROVANE NEZAPOSLENOSTI NA TRŽIŠTU RADA U BIH
IV KVARTAL 2010. GODINE**

Red broj	Aplikacija obilježja	Mjesec/godina	UKUPNO	INDEX		ŽENE	INDEX	
				u odnosu na prethodni mjesec	u odnosu na isti mjesec prethodne godine		u odnosu na prethodni mjesec	u odnosu na isti mjesec prethodne godine
1.	NEZAPOSLENI - stanje na kraju mjeseca	X 2010.	517.251	100,04	102,61	260.360	100,02	102,37
		XI 2010.	519.018	100,34	102,48	261.176	100,31	102,37
		XII 2010.	522.052	100,58	102,25	261.705	100,20	102,31
2.	NOVOPRIJAVLJENA LICA	X 2010.	13.519	94,93	92,29	6.434	99,86	94,81
		XI 2010.	13.357	98,80	98,87	6.043	93,92	100,17
		XII 2010.	14.815	110,92	100,10	6.002	99,32	103,11
3.	BRISANI SA EVIDENCIJE	X 2010.	13.293	89,61	102,64	6.332	85,50	105,15
		XI 2010.	11.342	85,32	99,07	5.152	81,36	96,97
		XII 2010.	11.819	104,21	106,42	5.446	105,71	103,77
4.	PRVI PUTA TRAŽE POSAO	X 2010.	201.120	118,60	87,74	113.085	111,51	85,37
		XI 2010.	226.551	112,64	98,81	133.211	117,80	100,52
		XII 2010.	229.914	101,48	100,47	132.862	99,74	100,46

T3. NEZAPOSLENI U IV KVARTALU 2010. GODINE PREMA POLU I KVALIFIKACIONOJ STRUKTURI

	Mjesec/ godina		VSS	VŠS	SSS	NSS	VKV	KV	PKV	NKV	
BIH	X 2010.	UKUPNO	517.251	20.406	7.092	126.603	2.006	4.037	183.666	13.922	159.520
		ŽENE	260.360	13.089	4.390	77.468	1.356	529	74.751	5.828	82.949
		ŽENE %	50,34%	64,14%	61,90%	61,19%	67,60%	13,10%	40,70%	41,87%	52,00%
	XI 2010.	UKUPNO	519.018	21.206	7.172	127.224	1.996	4.037	183.959	13.915	159.510
		ŽENE	261.176	13.608	4.420	77.756	1.353	519	74.734	5.834	82.953
		ŽENE %	50,32%	64,17%	61,63%	61,12%	67,78%	12,86%	40,63%	41,92%	52,00%
	XII 2010.	UKUPNO	522.052	21.814	7.201	127.584	2.009	4.051	185.247	13.980	160.166
		ŽENE	261.705	13.969	4.439	77.822	1.355	522	74.762	5.846	82.990
		ŽENE %	50,13%	64,04%	61,64%	61,00%	67,45%	12,89%	40,36%	41,82%	51,81%
FBIH	X 2010.	UKUPNO	363.411	14.130	4.568	86.697	837	2.285	126.569	11.017	117.308
		ŽENE	186.606	9.296	2.962	52.919	759	280	52.460	4.325	63.605
		ŽENE %	51,35%	65,79%	64,84%	61,04%	90,68%	12,25%	41,45%	39,26%	54,22%
	XI 2010.	UKUPNO	364.416	14.637	4.624	87.007	833	2.293	126.692	11.025	117.305
		ŽENE	187.034	9.622	2.988	53.075	757	272	52.407	4.329	63.584
		ŽENE %	51,32%	65,74%	64,62%	61,00%	90,88%	11,86%	41,37%	39,27%	54,20%
	XII 2010.	UKUPNO	364.929	14.963	4.610	86.739	836	2.300	126.886	11.051	117.544
		ŽENE	186.950	9.849	2.970	52.884	762	277	52.283	4.345	63.580
		ŽENE %	51,23%	65,82%	64,43%	60,97%	91,15%	12,04%	41,20%	39,32%	54,09%
RS	X 2010.	UKUPNO	142.388	5.836	2.394	36.459	1.169	1.690	53.022	2.727	39.092
		ŽENE	67.699	3.533	1.369	22.393	597	235	20.660	1.392	17.520
		ŽENE %	47,55%	60,54%	57,18%	61,42%	51,07%	13,91%	38,96%	51,07%	44,82%
	XI 2010.	UKUPNO	143.266	6.061	2.410	36.768	1.163	1.682	53.264	2.713	39.206
		ŽENE	68.113	3.676	1.369	22.538	596	233	20.721	1.390	17.591
		ŽENE %	47,54%	60,65%	56,80%	61,30%	51,23%	13,85%	38,90%	51,23%	44,87%
	XII 2010.	UKUPNO	145.620	6.265	2.447	37.397	1.173	1.688	54.307	2.737	39.606
		ŽENE	68.697	3.777	1.400	22.800	593	233	20.856	1.384	17.654
		ŽENE %	47,18%	60,29%	57,21%	60,97%	50,56%	13,80%	38,40%	50,56%	44,57%
BD BIH	X 2010.	UKUPNO	11.452	440	130	3.447	0	62	4.075	178	3.120
		ŽENE	6.055	260	59	2.156	0	14	1.631	111	1.824
		ŽENE %	52,87%	59,09%	45,38%	62,55%	0%	22,58%	40,02%	62,36%	58,46%
	XI 2010.	UKUPNO	11.336	508	138	3.449	0	62	4.003	177	2.999
		ŽENE	6.029	310	63	2.143	0	14	1.606	115	1.778
		ŽENE %	53,18%	61,02%	45,65%	62,13%	0%	22,58%	40,12%	64,97%	59,29%
	XII 2010.	UKUPNO	11.503	586	144	3.448	0	63	4.054	192	3.016
		ŽENE	6.058	343	69	2.138	0	12	1.623	117	1.756
		ŽENE %	52,66%	58,53%	47,92%	62,01%	0%	19,05%	40,03%	60,94%	58,22%



**ZAPOSLENI SA
EVIDENCIJA ZAVODA I
SLUŽBI ZAPOŠLJAVANJA**

U četvrtom kvartalu 2010. godine u Bosni i Hercegovini registrovan je manji broj lica zaposlenih sa evidencija zavoda i službi zapošljavanja nego u trećem kvartalu 2010. godine. U periodu oktobar-decembar 2010. god. ukupno je registrovano 17.259 lica, što je za 3.511 lica ili 16,9% manje nego u trećem kvartalu 2010. godine, dok je u odnosu na četvrti kvartal 2009. godine ovaj broj veći za 1.871 lice ili 12,2%.

**T4. ZAPOSLENI SA EVIDENCIJE ZAVODA I SLUŽBI ZAPOŠLJAVANJA -
IV KVARTAL 2010. GODINE**

Aplikacija obilježja	Mjesec/ godina	UKUPNO	INDEX		ŽENE	INDEX	
			u odnosu na prethodni mjesec	u odnosu na isti mjesec prethodne godine		u odnosu na prethodni mjesec	u odnosu na isti mjesec prethodne godine

ZAPOSLENI SA EVIDENCIJE	BIH	X 2010.	6.820	77,79	120,07	3.261	73,03	124,32
		XI 2010.	4.918	72,11	96,66	2.200	67,46	92,40
		XII 2010.	5.521	112,26	119,50	2.502	113,73	118,69
	FBiH	X 2010.	4.077	71,70	106,67	1.938	65,30	108,33
		XI 2010.	2.902	71,18	83,75	1.272	65,63	78,52
		XII 2010.	4.004	137,97	129,29	1.740	136,79	120,17
	RS	X 2010.	2.667	89,80	153,81	1.290	88,84	164,96
		XI 2010.	1.918	71,92	126,77	890	68,99	124,65
		XII 2010.	1.451	75,65	99,32	728	81,80	114,65
	BD BIH	X 2010.	76	68,47	61,29	33	73,33	63,46
		XI 2010.	98	128,95	89,09	38	115,15	80,85
		XII 2010.	66	67,35	106,45	34	89,47	136,00

2.2 Materijalno-pravna zaštita nezaposlenih lica

Socijalna i materijalna sigurnost jedna je od bitnih funkcija zavoda i službi zapošljavanja kao jedinih institucija koje sistemom mjera i aktivnosti obezbjeđuju nezaposlenim licima ostvarivanje utvrđenih prava za vrijeme njihove privremene nezaposlenosti.

U odnosu na isti period prošle godine primjetno je smanjenje broja korisnika novčane naknade, što ukazuje na stabilizaciju stanja u pogledu priliva nezaposlenih lica na evidencije po osnovu otpuštanja radnika usljed stečaja i likvidacije preduzeća ili tehnološkog odnosno organizacionog viška.

5. MATERIJALNO PRAVNA ZAŠTITA - IV KVARTAL 2010. GODINE

Red broj	Aplikacija obilježja	Mjesec/godina	UKUPNO	INDEX		ŽENE	INDEX	
				u odnosu na prethodni mjesec	u odnosu na isti mjesec prethodne godine		u odnosu na prethodni mjesec	u odnosu na isti mjesec prethodne godine
1.	KORISNICI NOVČANE NAKNADE	X 2010.	10.305	113,52	76,90	3.949	170,07	64,82
		XI 2010.	7.157	69,45	53,64	2.970	75,21	77,69
		XII 2010.	7.686	107,39	54,50	3.181	107,10	73,38
2.	KORISNICI ZDRAVSTVENE ZAŠTITE	X 2010.	345.312	100,51	105,64	151.616	100,39	105,82
		XI 2010.	342.835	99,28	103,67	149.524	98,62	103,26
		XII 2010.	351.634	102,57	104,92	153.837	102,88	107,31

3. ZAPOŠLJAVANJE STRANIH DRŽAVLJANA U BIH U 2010. GODINI

Stranim državljanima u Bosni i Hercegovini u 2010. godini ukupno je izdato 2.325 radnih dozvola. Od toga su u Federaciji Bosne i Hercegovine izdate 1.154 dozvole, u Republici Srpskoj 895 i u Brčko Distriktu BiH 276 radnih dozvola.

T 6. PREGLED IZDATIH RADNIH DOZVOLA STRANIM DRŽAVLJANIMA U BIH, FEDERACIJI BIH, REPUBLICI SRPSKOJ I BRČKO DISTRIKTU BIH U 2010. GODINI

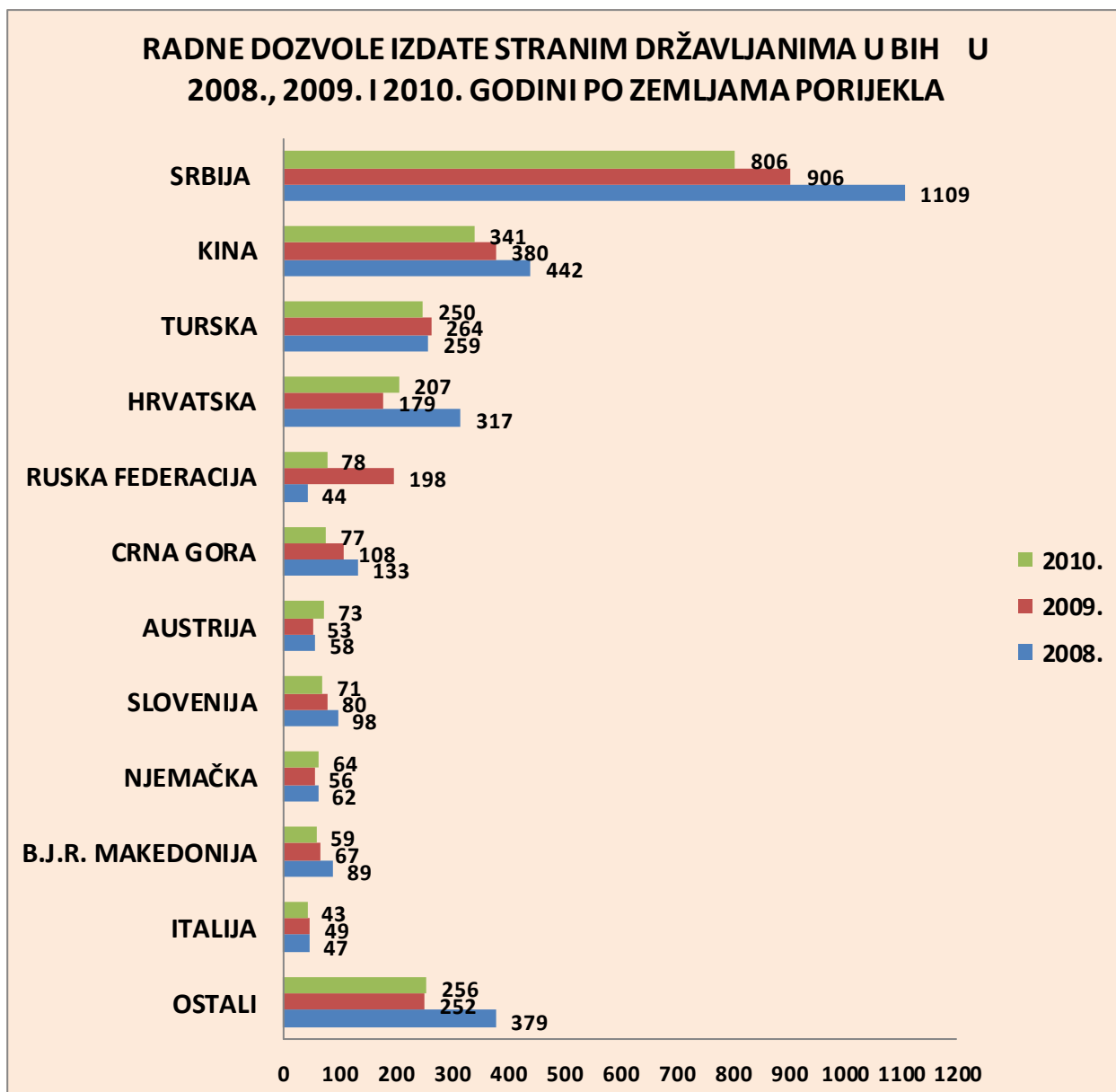
Bosna i Hercegovina	2.325
Federacija BiH	1.154
Republika Srpska	895
Brčko Distrikt BiH	276

Prema državama porijekla, najviše radnih dozvola u Bosni i Hercegovini za 2010. godinu izdato je državljanima Srbije, zatim Kine, Turske, Hrvatske i Ruske Federacije.

U Federaciji BiH, najviše radnih dozvola izdato je državljanima Srbije (283), Turske (220), Hrvatske (164), Kine (71) i Crne Gore (51).

U Republici Srpskoj, najviše radnih dozvola izdato je državljanima Srbije (485), Kine (98), Ruske Federacije (75), Hrvatske (36) i Austrije (26).

U Brčko Distriktu BiH, najviše radnih dozvola je izdato državljanima Kine (172), Srbije (38), Turske (29), Crne Gore (10) i Hrvatske B.J.R. Makedonije (7).



**T 7. PREGLED IZDATIH RADNIH DOZVOLA STRANIM DRŽAVLJANIMA U BIH U 2010.
GODINI PREMA DJELATNOSTI**

Redni broj	Djelatnosti	Važeće radne dozvole na kraju godine
1.	Poljoprivreda, lov i šumarstvo	12
2.	Ribarstvo	0
3.	Rudarstvo i vađenje ruda	0
4.	Prerađivačka industrija	450
5.	Snabdijevanje električnom energijom, plinom i vodom	3
6.	Građevinarstvo	131
7.	Trgovina na veliko i na malo; popravak motornih vozila i motocikla	713
8.	Hoteli i restorani	22
9.	Prijevoz, skladištenje i veze	60
10.	Finansijsko posredovanje	49
11.	Poslovanje nekretninama, iznajmljivanje i poslovne usluge	37
12.	Javna uprava i odbrana, obavezno socijalno osiguranje	0
13.	Obrazovanje	301
14.	Zdravstvo i socijalni rad	130
15.	Ostale društvene, socijalne i lične uslužne djelatnosti	415
16.	Djelatnosti domaćinstava	2
17.	Izvanteritorijalne organizacije i tijela	0
	UKUPNO	2.325

Prema djelatnosti, najviše radnih dozvola izdato je u oblasti trgovine 713, zatim prerađivačke industrije 450 i ostalih društvenih, socijalnih i ličnih uslužnih djelatnosti 415.

Napomena: U izradi ove publikacije korišteni su podaci od sledećih institucija: Federalni zavod za zapošljavanje, Zavod za zapošljavanje Republike Srpske, Zavod za zapošljavanje Brčko Distrikta BiH, Agencija za statistiku BiH, Federalni zavod za statistiku FBiH, Republički zavod za statistiku Republike Srpske.

IZDAVAČ: Agencija za rad i zapošljavanje Bosne i Hercegovine,
Đoke Mazalića broj 3,
71000 Sarajevo,
Bosna i Hercegovina,
Telefon: (+ 387 33) 208-252,
Fax: (+ 387 33) 209-475,
E-mail: arz@arz.gov.ba,
Web: www.arz.gov.ba.